

货物传递箱电控板 使用说明书



重要:

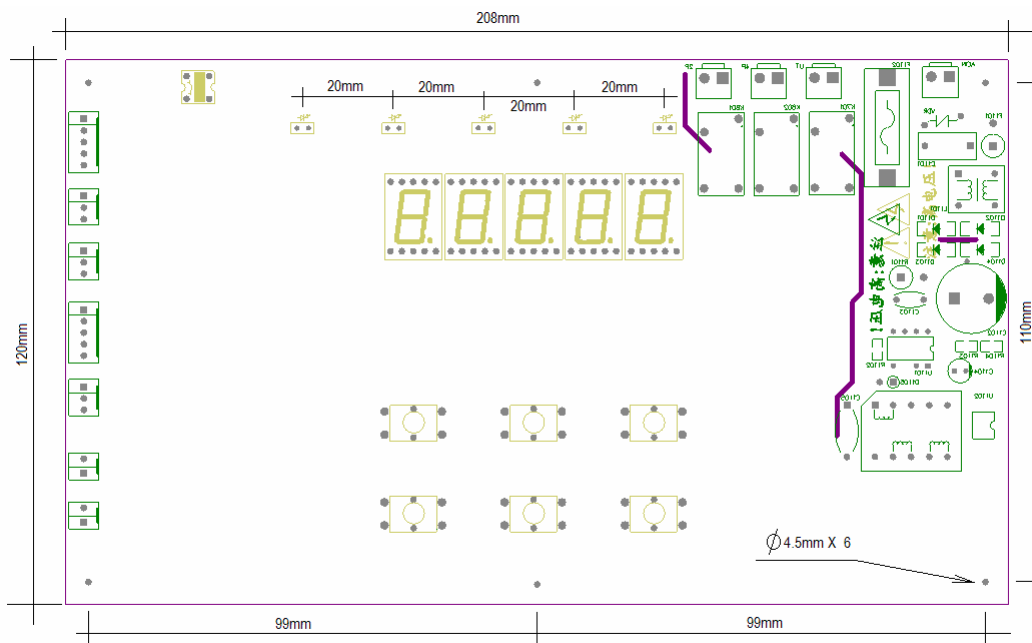
在说明书[与/或文件附件]中，已包含智慧产品的软件组件、使用方法、图片等资源，未经苏州利贤电子有限公司许可，禁止复制与传播。

文件版本：1.2.0

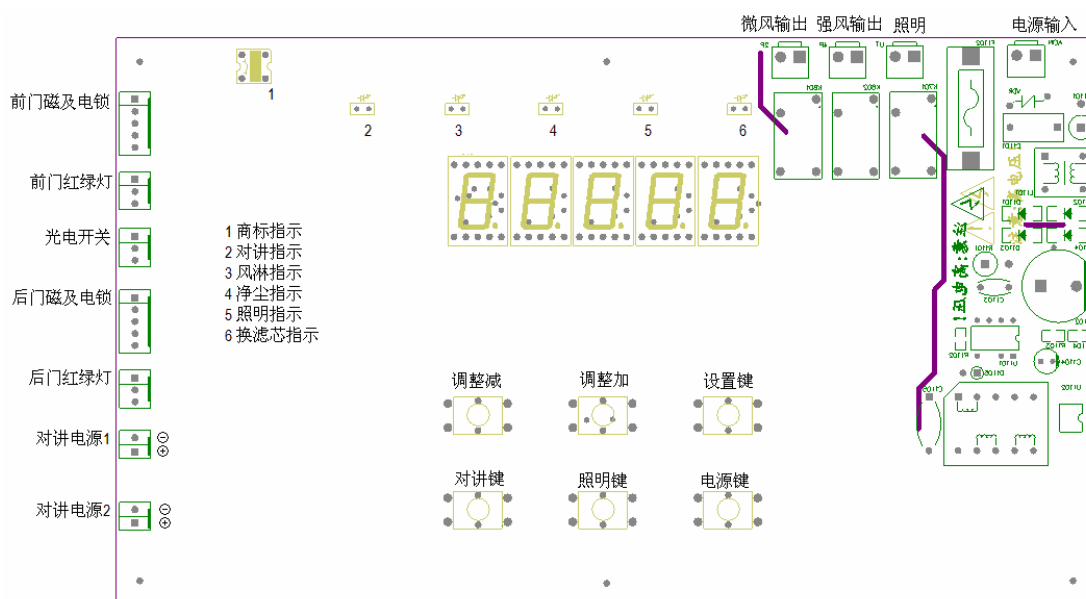
硬件版本：1.2.0

发行日期：2016-May-26

尺寸图



信号接口、指示灯、按键名称:



连接器详细说明[所有第一脚均为方焊盘]:

电源输入: ACIN, 脚距 3.96mm

第 1 脚: 交流电源零线

第 2 脚: 交流电源相线

照明输出: LIT, 脚距 3.96mm

第 1 脚: 交流照明输出, 非干接点, 接口带电

第2脚：交流照明输出，非干接点，接口带电

强风输出[风淋]：4P，脚距 3.96mm

第1脚：交流输出，非干接点，接口带电

第2脚：交流输出，非干接点，接口带电

微风输出[净尘]：2P，脚距 3.96mm

第1脚：交流输出，非干接点，接口带电

第2脚：交流输出，非干接点，接口带电

前门磁及电锁：FS，脚距 2.54mm

第1脚：门磁开关

第2脚：门磁开关

第3脚：空

第4脚：直流 12V 电锁，电锁最大电流： $\leq 1.8A$

第5脚：直流 12V 电锁，电锁最大电流： $\leq 1.8A$

前门红绿灯信号灯：FL，脚距 2.54mm

第1脚：绿灯，指示灯最大电流： $\leq 10mA$ ；

第2脚：红灯，指示灯最大电流： $\leq 10mA$

第3脚：公共端

后门磁及电锁：BS，脚距 2.54mm

第1脚：门磁开关

第2脚：门磁开关

第3脚：空

第4脚：直流 12V 电锁，电锁最大电流： $\leq 1.8A$

第5脚：直流 12V 电锁，电锁最大电流： $\leq 1.8A$

后门红绿灯信号灯：BL，脚距 2.54mm

第1脚：绿灯，指示灯最大电流： $\leq 10mA$ ；风淋结束后物料未被取走时，绿灯闪烁

第2脚：红灯，指示灯最大电流： $\leq 10mA$

第3脚：公共端

光电开关：Op，脚距 2.54mm

第1脚：光电开关电源端

第2脚：光电信号

第3脚：公共端

对讲电源 1：VOC1，脚距 2.54mm

第1脚：正极[+12V]

第2脚：负极

对讲电源 1：VOC2，脚距 2.54mm

第 1 脚：正极[+12V]

第 2 脚：负极

电气参数：

控制部电参数：

电源电压：+5.0V

静态耗散功率：< 1W

执行部电参数：

电源电压：+12.0V

静态耗散功率：< 2W

最大电控锁电流：≤ 1.8A @ +12.0V DC

最大继电器电流：≤ 2A @ 220V AC

外部输入电压：AC 85~265V， 50/60Hz

指示灯说明：

- 1、对讲指示灯：对讲功能关闭时熄灭，按下“对讲键”后指示灯点亮、同时对讲功能打开，再次按下熄灭、同时对讲功能关闭。
- 2、风淋指示灯：在风淋时，指示灯点亮，否则熄灭。
- 3、微风净尘指示灯：在净尘时，指示灯点亮，否则熄灭。
- 4、照明指示灯：按下“照明键”时，指示灯点亮，同时照明端口输出交流电压，如已接入照明灯，则照明灯亮，否则指示灯熄灭。
- 5、换滤芯指示灯：滤芯已过期时，指示灯亮，否则熄灭。

设置参数：

先按下“调整加”键再按下“调整减”键，则进入设置模式。在进入设置模式后，上述 5 个指示灯由左向右流水式滚动，表明已进入设置模式：



设备如已在运行中，组合键将不被执行，即不能进行参数设置。

按下设置键，通过“调整加”或“调整减”进行数值调整。

1-0 15

微风时间长度，单位为秒，默认长度为 15 秒。

2-005

延时开门时间，单位为秒，默认长度为 5 秒。

3-030

保护门锁时间，单位为秒，默认长度为 30 秒。

4-060

风淋时间，单位为秒，默认长度为 60 秒。

5-006

更换 HEPA 时间，单位为月，默认长度为 6 个月。

6-003

更换预滤时间，单位为月，默认长度为 3 个月。

7-003

风淋开始前的延时时间，单位为秒，默认长度为 3 秒。

8-005

微风净尘开始前的延时时间，单位为秒，默认长度为 5 秒。

清除滤芯过期警告：

9-0 10

“010”代表预滤已过期，使用“调整加”使显示为：

9-0 11

当按下设置键以后，则可以清除预滤过期警告。

9-020

“020”代表滤芯已过期，使用“调整加”使显示为：

9-022

当按下设置键以后，则可以清除预滤过期警告。

9-030

“030”代表预滤和滤芯都已过期，使用“调整加”使显示为：

9-033

当按下设置键以后，则可以清除预滤和滤芯两个过期警告。

按键说明：

设置键：按下设置键以进入下一项内容，或至最后一项内容时自动保存设置参数。

调整减：按下调整减键，设定项内容的值向下递减。

调整加：按下调整加键，设定项内容的值向上递增。

照明键：按下照明键，照明灯亮，再次按下照明灯灭。

对讲键：按下打开对讲语音功能，同时指示灯亮，再次按下则关闭对讲功能，同时指示灯灭。

注意：



1、参数设置仅在设备停止时才能进行；

2、设备已在运行时，按人工键进行强制风淋无效，仅在停止运行时有效；

在人工强制风淋时，自动微风净尘将不会自动执行；

系统接线示意图：

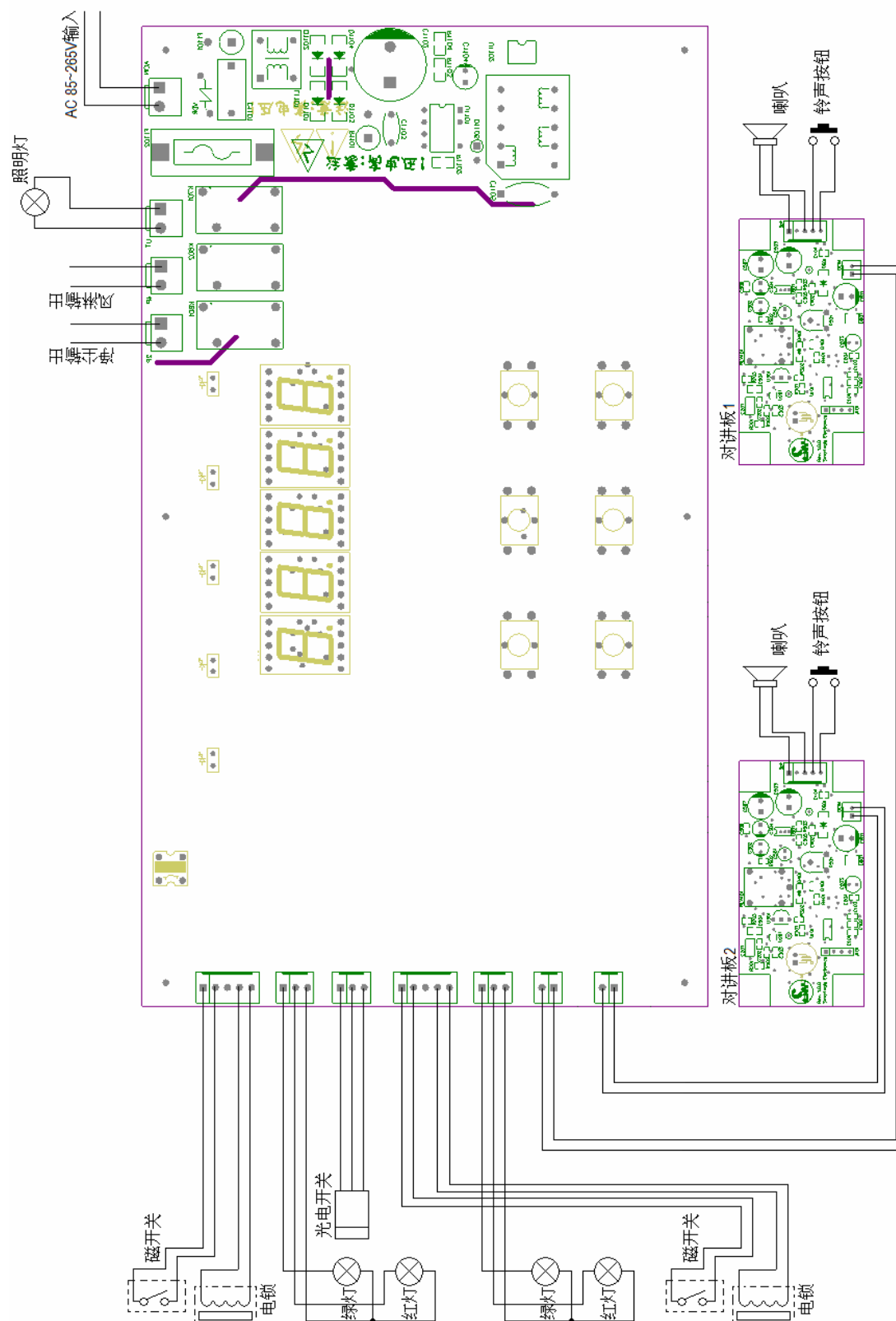


注意：

1、“风淋输出”及“微风输出”需外接接触器扩流。

2、风淋输出、微风输出、照明输出都不是干接点，都为带电输出。

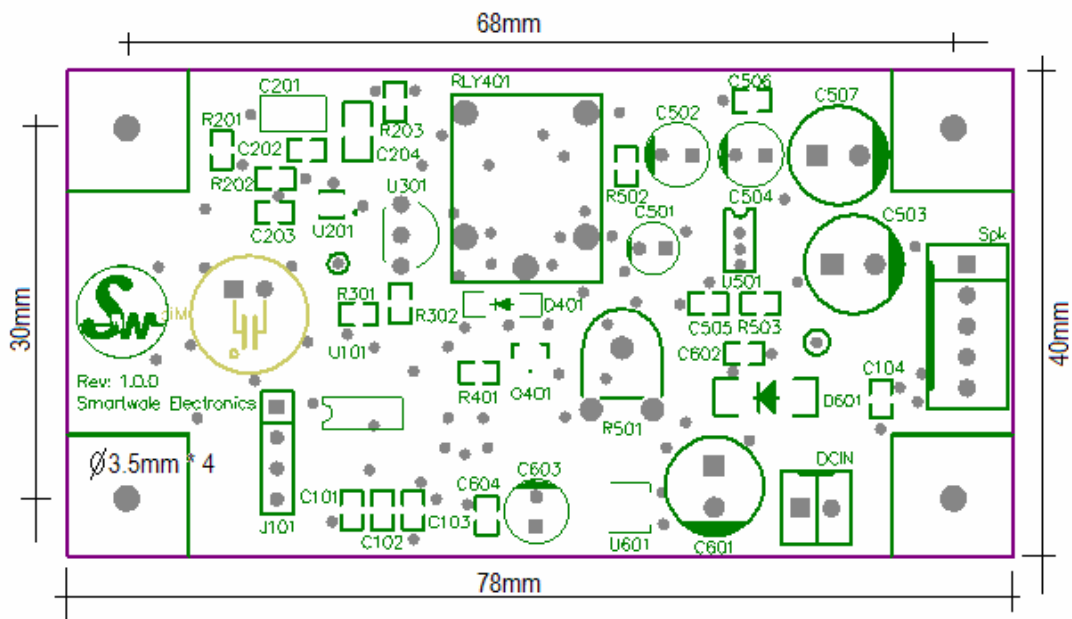
3、所有连接器的第 1 脚均为方焊盘。



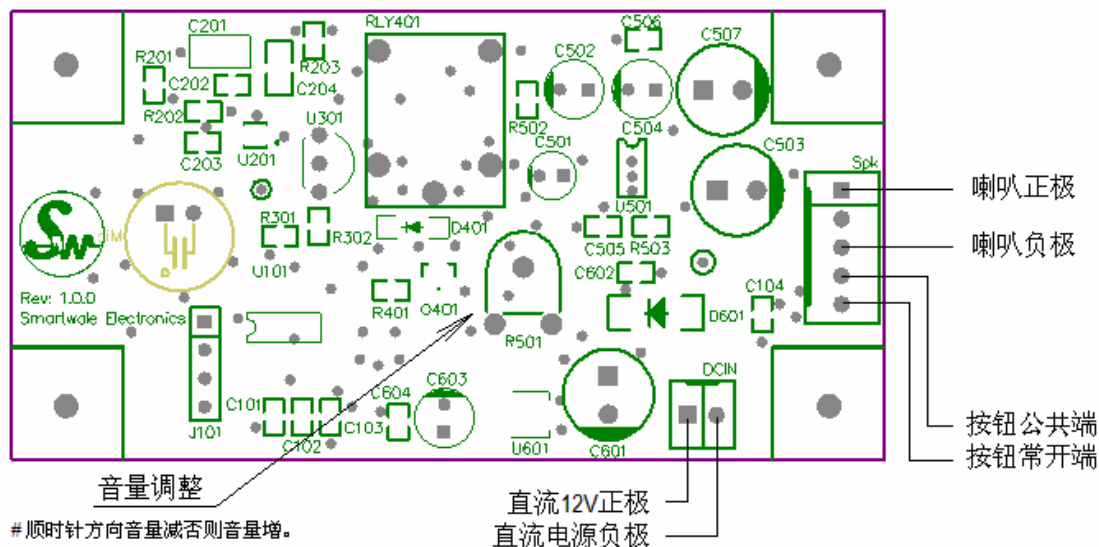
警告：话筒与喇叭要保持适当距离，否则容易引起正激啸叫，影响通话效果。

啸叫是由对方喇叭发出的声音经由对方话筒反馈，形成正反馈，所以喇叭与话筒的距离在设备定型前要先要确定，此距离需要在设备上进行测试后方能确定。

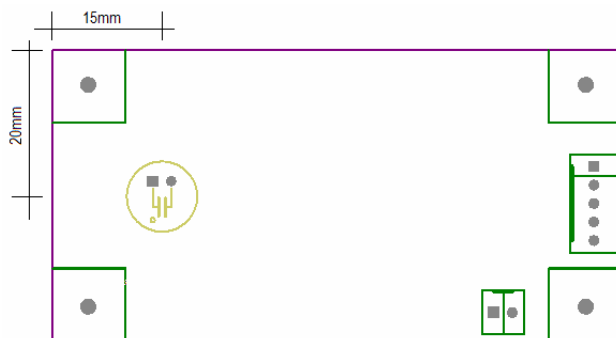
语音放大板尺寸



语音放大板接口说明



语音放大板话筒坐标



文件修订记录

文件版本	日期	说明
1.0.0	2016-Apr-23	初始版本。
1.1.0	2016-May-15	修改尺寸说明、接口说明、接线图说明； 增加话筒和喇叭说明。
1.2.0	2016-May-15	修改尺寸说明、接口说明、接线图说明。

硬件修订记录

硬件版本	日期	说明
1.0.0	2016-Apr-23	初始版本。
1.1.0	2016-Apr-23	增加话筒和喇叭功能； 修改电路板尺寸； 增加蜂鸣器； 增加商标指示灯； 增加电源键。
1.2.0	2016-May-26	增加对讲机电源接口； 将人工/自动键改为对讲机电源控制键。

软件修订记录

软件版本	日期	说明
1.0.0	2016-Apr-23	初始版本。
1.0.1	2016- May-15	增加蜂鸣器驱动； 增加电源键驱动。
1.0.2	2016- May-26	将人工/自动键改为对讲机电源控制键。



苏州市相城区望亭镇月城路 2 号
#2 YueChen Rd. WangTing town XiangCheng Dist. SuZhou Cy. Jiangsu Prov. CHN
电话: +86-512-65833396, 65384907
[Http://www.smartwale.com](http://www.smartwale.com)